



BOLETÍN ESTADÍSTICO MUNICIPAL

# PILAR TE CUENTA

GOBIERNO DE LA MUNICIPALIDAD DE PILAR

PLAZA  
12 DE OCTUBRE





Desde la **Dirección de Estadística (DE) del Municipio del Pilar** trabajamos para generar información actualizada y consolidada sobre los distintos aspectos de la población local.

Para ello, articulamos con la Dirección de Estadística de la Provincia de Buenos Aires y el Instituto Nacional de Estadística y Censos (INDEC), garantizando la pertinencia y adecuación metodológica de la información generada.

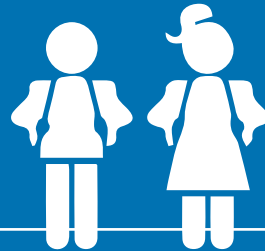
Esta información es un insumo de gran importancia tanto para el desarrollo de políticas públicas como para la ciudadanía en general, por lo que con el objetivo de darle la mayor difusión posible, impulsamos la publicación del presente boletín.

El contenido de este boletín tiene como fuentes al INDEC, a la Dirección de Estadística de la Provincia de Buenos Aires y a la Dirección de Estadística del Municipio del Pilar.

A woman with long brown hair and bangs, wearing a white lab coat, stands in a classroom. She is smiling and looking down at a notebook she is holding. She is surrounded by students; a girl in a red shirt is visible on the left, and a boy in a white shirt is on the right. The background shows a whiteboard and a window.

# | PILAR EDUCATIVA

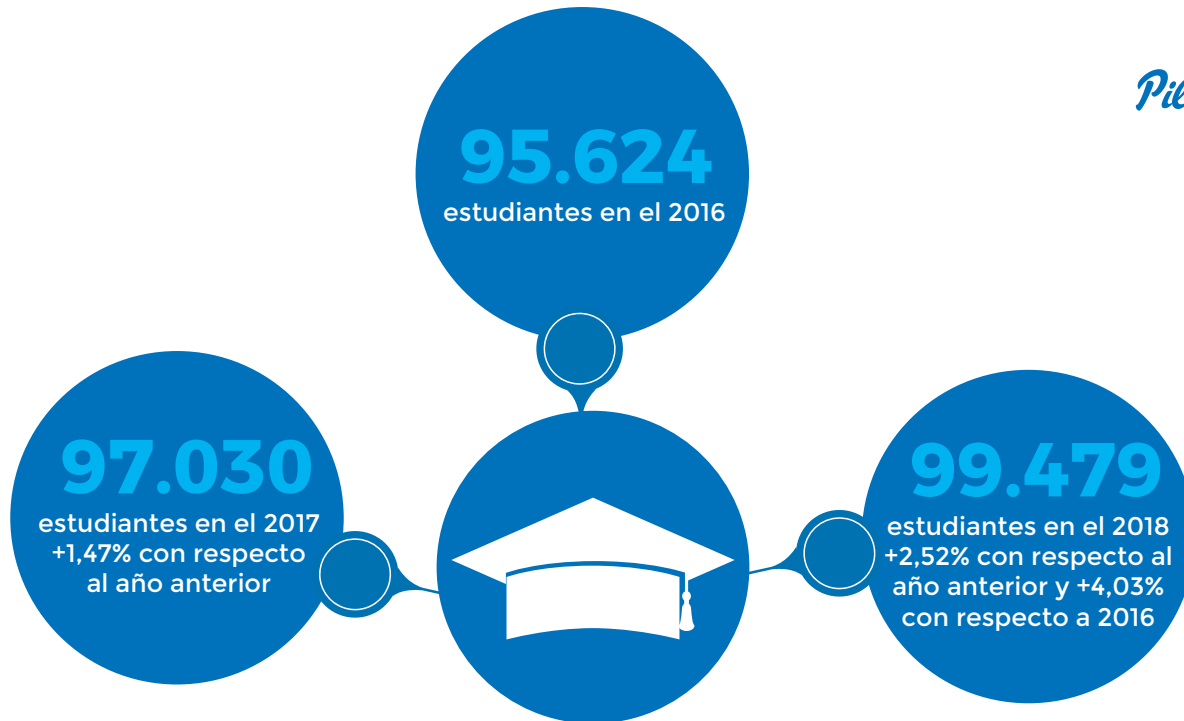
# POBLACIÓN DE PILAR EN EDAD ESCOLAR



**132.462**

Niñas, niños y adolescentes de entre 0 a 17 años

De acuerdo a las proyecciones  
para el 2018



## Educación

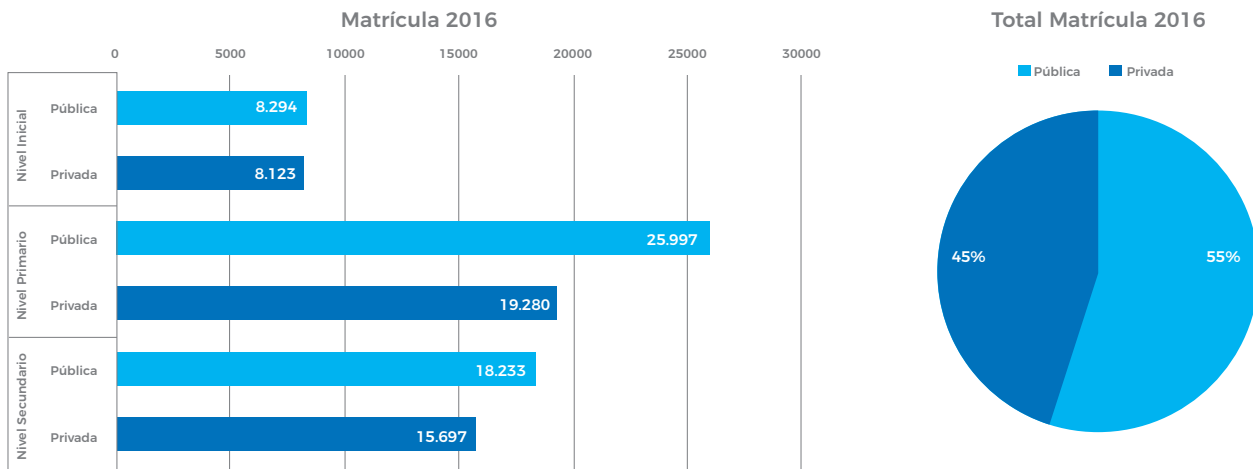
Los datos corresponden a Educación Común, Niveles Inicial, Primaria y Secundaria de gestión estatal y privada y al relevamiento inicial de cada año.

Fuente: Dirección General de Cultura y Educación de la Provincia de Buenos Aires.



## DISTRIBUCIÓN DE LA MATRÍCULA SEGÚN TIPO DE GESTIÓN\*

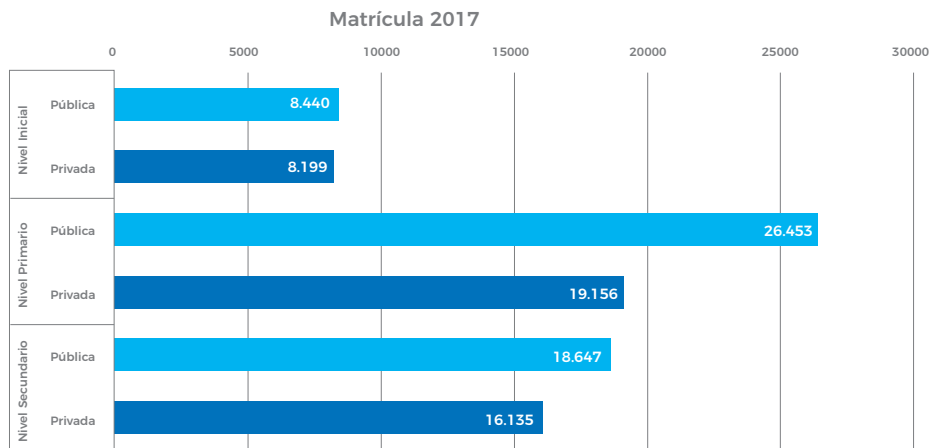
En los años 2016, 2017 y 2018, la educación de gestión estatal supera en matrícula a la de gestión privada, siendo el nivel primario y el 2018 donde mayor diferencia existe.



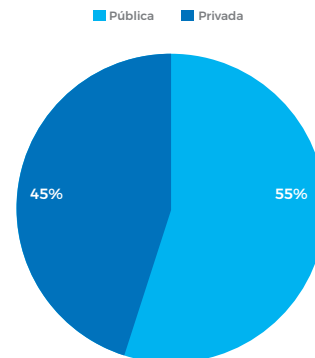
\*Los datos corresponden a Educación Común, Niveles Inicial, Primaria y Secundaria de gestión estatal y privada y al relevamiento inicial de cada año.

Fuente: Dirección General de Cultura y Educación de la Provincia de Buenos Aires.

# DISTRIBUCIÓN DE LA MATRÍCULA SEGÚN TIPO DE GESTIÓN\*



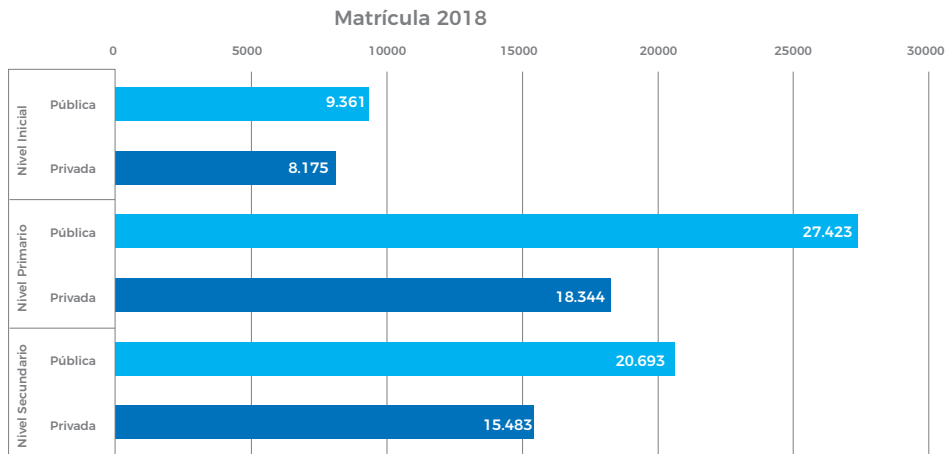
Total Matrícula 2017



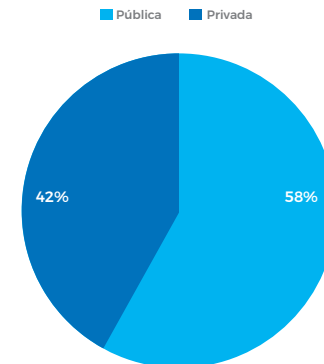
\*Los datos corresponden a Educación Común, Niveles Inicial, Primaria y Secundaria de gestión estatal y privada y al relevamiento inicial de cada año.

Fuente: Dirección General de Cultura y Educación de la Provincia de Buenos Aires.

# DISTRIBUCIÓN DE LA MATRÍCULA SEGÚN TIPO DE GESTIÓN\*



Total Matrícula 2018



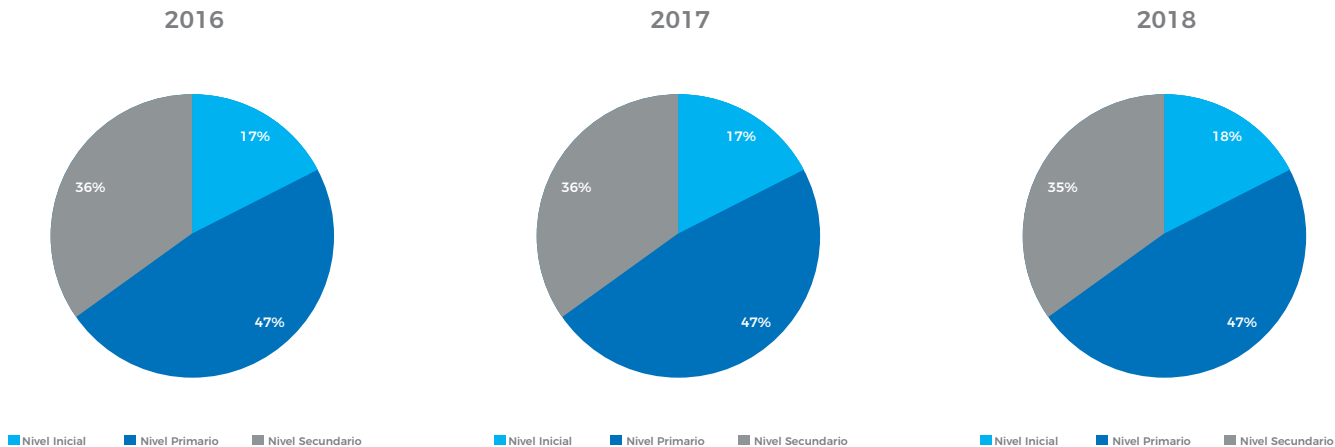
\*Los datos corresponden a Educación Común, Niveles Inicial, Primaria y Secundaria de gestión estatal y privada y al relevamiento inicial de cada año.

Fuente: Dirección General de Cultura y Educación de la Provincia de Buenos Aires.



## DISTRIBUCIÓN DE LA MATRÍCULA SEGÚN NIVEL EDUCATIVO\*

En los años 2016, 2017 y 2018, el nivel primario es el que tiene mayor matrícula, seguido del nivel secundario y el inicial. La distribución se mantiene estable a lo largo de los tres años considerados.



\*Los datos corresponden a Educación Común, Niveles Inicial, Primaria y Secundaria de gestión estatal y privada y al relevamiento inicial de cada año.

Fuente: Dirección General de Cultura y Educación de la Provincia de Buenos Aires.

---

## APERTURA DE VACANTES EN EL SISTEMA EDUCATIVO DE GESTIÓN ESTATAL

- **3.105** nuevas vacantes
- **2.205** nivel inicial
- **360** primario
- **540** en el secundario

---

## SERVICIO ALIMENTARIO ESCOLAR

- **33.828** cupos en el 2017  
de acuerdo al Censo Educativo elaborado por la Provincia de Buenos Aires
- **41.649** cupos en el 2018  
de acuerdo a la Subsecretaría de Educación de Pilar
- **18,8%** aumento en los cupos del Servicio Alimentario Escolar

---

## MATRÍCULA EN EL NIVEL SUPERIOR

- **10.618** en el 2017
- **15.913** en el 2018
- **49,8%** de aumento en la matrícula en el nivel superior

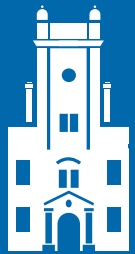
---

## CARRERAS QUE PUEDEN CURSARSE EN EL PARTIDO:

- **60** carreras de grado
- **43** carreras de pre-grado
- **23** ingreso a carreras de grado de la UBA, más la oferta en posgrado
- **+** oferta de posgrado

---

Se creó el **Polo Regional de Educación Superior (PRES)** en el Instituto Carlos Pellegrini:



POLO REGIONAL DE  
EDUCACIÓN SUPERIOR  
**CARLOS  
PELLEGRINI**

- **6** universidades públicas
- **3** universidades públicas
- **2** terciarios públicos
- **10** terciarios privados

A la Facultad de Ciencias Económicas de la Universidad de Buenos Aires se sumaron la Universidad de Luján (UNLu), la Universidad de José C. Paz (UNPaz) y la Universidad Pedagógica (UNIPe).

También llegaron al partido la Universidad de Ciencias Empresariales y Sociales (UCES) y el Instituto Superior de Ciencias Médicas (ISCM).



---

**ESCUELAS MUNICIPALES  
CENTRO DE FORMACIÓN  
PROFESIONAL  
“LUIS LAGOMARSINO”**

El Municipio de Pilar ofrece cursos a través de sus Escuelas Municipales

- **Más de 40.500** inscripciones desde el 2016
- **7 sedes**
- **Casi 300 cursos en 9 ramas:** Oficios, Gastronomía, Estética, Informática, Administración, Idiomas, Manualidades, Comunicación e Indumentaria
- **Cursos de dos años, anual, cuatrimestral, bimestral o seminarios de un día**
- **Títulos oficiales** con aval provincial y municipal
- **Inscripciones on line**



# EN AGENDA



A photograph of two young children sitting at a table, focused on playing with colorful plastic toys. The child in the foreground is wearing a red polo shirt with black stripes, and the child in the background is wearing a blue and white striped shirt. They are surrounded by various toys, including a red and yellow toy, a blue toy, and a green and orange toy. The background is slightly blurred, showing a white wall and a black object.

# ESPACIO DE PRIMERA INFANCIA



## **CARACTERÍSTICAS DEL INMUEBLE**

En marzo del 2018 comenzó a funcionar el Espacio de Primera Infancia destinado exclusivamente a hijas e hijos de 2 y 3 años de trabajadores del Municipio de Pilar

### **Ubicación céntrica:**

- Cercanía con diversas dependencias municipales
- Accesibilidad por diversos medios de transporte
- Todos los servicios públicos disponibles

### **Características edilicias:**

- 3 salas con baños para niñas y niños integrados
- 1 Espacio cubierto de esparcimiento
- 1 Patio descubierto de esparcimiento
- 1 Dirección
- 1 Baño para adultos
- 1 Cocina

### **Medidas de seguridad:**

- Protección de vidrios
- Matafuegos
- Plano de evacuación
- Enchufes en altura

---

## CARACTERÍSTICAS DE LOS SERVICIOS

- **8 hs abierto** durante los días hábiles, coincidiendo con la franja horaria de trabajo del municipio
- **1 adulto cada 10 niñas y niños**, respetando los estándares sugeridos por los organismos especializados
- **Se brinda desayuno y almuerzo** bajo la supervisión de una profesional en Nutrición
- **Las actividades son planificadas y evaluadas**
- **El personal participa regularmente de capacitaciones**
- **Se articula con áreas de salud**

---

## RECURSOS HUMANOS



● **10** trabajadoras

● **100%** mujeres

---

## POBLACIÓN



**311 niñas y niños** reunían las condiciones para ingresar al E.P.I. en el ciclo lectivo 2018, de acuerdo a los registros del 2017 de la Dirección de Recursos Humanos

**45 vacantes** para niñas y niños de 2 y 3 años se crearon a partir de la puesta en marcha del E.P.I.

**40 niñas y niños** inscriptos en marzo

**14%** de la población potencialmente demandante podía acceder al E.P.I.

---

## INVERSIÓN ANUAL PARA PUESTA EN MARCHA Y FUNCIONAMIENTO

**\$ 3.585.789**

es el monto total anual estimado para la puesta en marcha y funcionamiento del Espacio de Primera Infancia, de los cuales se destinan:

**69,53%** a asignación de personal

**11,04%** a infraestructura

**9,86%** a instalaciones y equipamiento

**7,30%** a insumos

**2,26%** a gastos operativos

---

## INVERSIÓN MENSUAL PER CÁPITA

**\$6.640,35**

pesos mensuales es la inversión mensual que realiza el municipio para la atención integral de cada niña y niño que asiste al EPI.  
De los cuales:

**92,47%** son aportes municipales

**7,53%** son aportes de la Nación





## EL ESTADO EN TU BARRIO

A través de una articulación entre el Municipio de Pilar, el Gobierno de la Provincia de Buenos Aires y de Nación, se vienen desarrollando operativos del Estado en tu Barrio que acercan a los pilarenses la posibilidad de hacer **trámites de manera fácil y accesible.**

---

## NÚMEROS DEL ESTADO EN TU BARRIO

En los operativos de Peruzzotti, Lucchetti, La Loma, Lagomarsino y Derqui, se realizaron **11.661 trámites**, de los cuales:

- el **20%** fueron servicios prestados por el municipio
- el **12,51%** fueron trámites de la SUBE
- el **11,43%** de ANSES
- el **10,44%** de DNI

---

## SERVICIOS PRESTADOS POR EL MUNICIPIO

- **Vacunas:** 1.175 aplicaciones
- **Salud:** 730 consultas
- **Zoonosis:** 340 consultas
- **Inclusión:** 15 gestiones
- **Línea 147:** 12 gestiones

## NÚMEROS POR BARRIO

ZELAYA

VILLA ROSA

CHAMPAGNAT

PILAR

FRANCISCO

- **Derqui: 2.695 trámites,**  
de los cuales la mayoría fueron servicios de salud, alcanzando un 17,3%
- **Lagomarsino: 3.608 trámites,**  
de los cuales la mayoría fueron servicios de salud, alcanzando un 18,4%
- **Peruzzotti: 2.223 trámites,**  
de los cuales la mayoría fueron servicios de ANSES, alcanzando un 18,5%
- **La Loma: 1.580 trámites,**  
de los cuales la mayoría fueron servicios de Salud, alcanzando un 22,3%
- **Lucchetti: 1.555 trámites,**  
de los cuales la mayoría fueron servicios de la SUBE, alcanzando un 19,6%

---

## CENSO ECONÓMICO - PARTE I

A fines de 2016, la Subsecretaría de Desarrollo Económico impulsó la realización de un operativo censal con el objetivo de relevar datos sobre la actividad económica de las localidades de Pilar y Fátima.

---

## ALCANCE DEL OPERATIVO

- **100%** de las calles de las localidades de Pilar y Fátima fueron recorridas
- **18** censitas involucrados
- **3.047** locales censados

---

## UBICACIÓN

- **88,8%** están ubicados en Pilar
- **75,7%** de los locales dan a la calle
- **12%** locales en galerías/shoppings
- **5%** locales ubicados en casas particulares



---

## SECTOR ECONÓMICO

### PILAR

- **68%** Comercio
- **10%** Servicios comunitarios, sociales y personales
- **4,76%** Hotelería y Restaurantes

### FÁTIMA

- **39%** Industria Manufacturera
- **33%** Comercio
- **9%** Servicio de transporte, almacenamiento y comunicaciones

---

## CARACTERÍSTICAS GENERALES

- **24%** de los locales iniciaron sus actividades en el 2016
- **54%** de los establecimientos es dueño del local donde realiza sus actividades
- **67%** de los establecimientos tienen una superficie que no supera los 100 mts<sup>2</sup>

---

## RECURSOS HUMANOS

- **5.580** empleados
- **75%** personal asalariado
- **25%** personal no asalariado
- **84%** personal residente en Pilar

## **SISTEMA ESTADÍSTICO MUNICIPAL DE PILAR (SEMP)**

Desde la Dirección de Estadística del Municipio de Pilar se vienen desarrollando diversas acciones con el objetivo de consolidar el Sistema Estadístico Municipal de Pilar (SEMP), fortaleciendo su articulación con el Sistema Estadístico Nacional, con base en el INDEC, y el Sistema Estadístico de la Provincia de Buenos Aires. De esta manera, se garantiza que los datos obtenidos se ajustan a las disposiciones metodológicas y normativas vigentes y les da comparabilidad.



**En ese marco, mediante Decreto Municipal 3000/18, se creó formalmente el Sistema Estadístico Municipal de Pilar, cuyos objetivos son:**

- 1)** Proveer información oficial estadística de la Municipalidad
- 2)** Realizar el trabajo de captación, elaboración y publicación de la información estadística
- 3)** Preservar la comparabilidad de la información estadística
- 4)** Garantizar la consistencia, oportunidad y uniformidad de las informaciones y publicaciones del Sistema Estadístico Municipal
- 5)** Coordinar la recopilación, generación tratamiento de datos y la producción de la información estadística municipal, evitando la superposición de tareas

Asimismo, la normativa establece que las dependencias municipales deben suministrar la información requerida por el SEMP y la creación de un Consejo Consultivo de Estadística como órgano consultivo y participativo.